

АДМИНИСТРАЦИЯ ГОРОДА НОРИЛЬСКА
КРАСНОЯРСКОГО КРАЯ

УПРАВЛЕНИЕ ОБЩЕГО И ДОШКОЛЬНОГО ОБРАЗОВАНИЯ
АДМИНИСТРАЦИИ ГОРОДА НОРИЛЬСКА

ПРИКАЗ

«29» 03 2023

г. Норильск

№ 280- 306

Об утверждении модели психологической службы
в системе образования города Норильска

В целях обеспечения реализации Концепции развития психологической службы в системе общего образования и среднего профессионального образования в Российской Федерации на период до 2025 года и плана мероприятий на 2022 – 2025 г.г. по ее реализации, утвержденных Министром просвещения Российской Федерации от 20 мая 2022 года №СК-7/07вн, а также в соответствии с планом мероприятий по развитию психологической службы в системе общего образования муниципального образования город Норильск на 2022 -2025 годы, утвержденным начальником Управления общего и дошкольного образования Администрации города Норильска от 30 сентября 2022 года №280-84,
ПРИКАЗЫВАЮ:

1. Утвердить модель психологической службы в системе образования города Норильск (прилагается).
2. Руководителям муниципальных общеобразовательных учреждений в срок до 1 сентября 2023 года разработать модель психологической службы общеобразовательного учреждения.
3. Оператору отдела материально-технического снабжения МКУ «Обеспечивающий комплекс учреждений общего и дошкольного образования» довести настоящий приказ до сведения руководителей муниципальных учреждений, подведомственных Управлению, посредством электронной связи.
4. Контроль исполнения настоящего приказа возложить на заместителя начальника Управления по общему образованию и развитию образовательной сети.

Начальник Управления

А.Г. Колин

УТВЕРЖДЕНА
приказом начальника
Управления общего
и дошкольного образования
Администрации города Норильска
от «29» 03 2023 № 280-306

**Модель психологической службы
в системе образования
города Норильска**

**Норильск,
2023**

ОГЛАВЛЕНИЕ

Введение.....	3
I. Целевой компонент Модели.....	6
II. Структурно-функциональный компонент Модели.....	8
III. Содержательно-технологический компонент Модели.....	10
IV. Управленческий компонент Модели	12
V. Оценочно-результативный компонент Модели	13

Введение

Стратегической задачей системы образования России на современном этапе является совершенствование психологического сопровождения образовательной деятельности, создание психолого-педагогических условий процесса воспитания.

Психологическая служба в системе образования – лишь один из элементов этой системы. При этом психологическая служба имеет свою конкретную цель в общей целевой перспективе образования и свои конкретные задачи, которые решают профессионально подготовленные специалисты.

Практика показывает, что благоприятная атмосфера в образовательных учреждениях, которая является одним из существенных факторов учебной и воспитательной деятельности и напрямую зависит от скоординированной работы педагогического коллектива, требует постоянного профессионального сотрудничества, совершенствования психолого-педагогических компетенций специалистов, способных обеспечить поддержку и психологическое сопровождение категорий детей, нуждающихся в особом внимании в связи с высоким риском уязвимости, преодолению дефицитов обучающихся, испытывающих трудности в обучении. Своевременное оказание необходимой помощи является залогом успеха дальнейшего обучения, необходимым условием профилактики психологических отклонений, социальной дезадаптации и психических расстройств.

В этой связи функционирование психологической службы каждого образовательного учреждения в отдельности и психологической службы в системе образования муниципалитета в целом обеспечивает готовность специалистов работать с различными категориями обучающихся (с одаренными и мотивированными детьми, со слабоуспевающими школьниками, которые обладают пониженной учебной мотивацией, принадлежат к группе обучающихся с ограниченными возможностями здоровья (далее – ОВЗ), с социально дезадаптированными детьми), а также с родителями (законными представителями) обучающихся и педагогическим коллективом.

Для успешной организации работы по обеспечению доступного психолого-педагогического сопровождения в городе созданы стартовые условия:

- осуществляют деятельность 49 школьных педагогов-психологов в 36 общеобразовательных учреждениях (далее – ОУ), 5 педагогов-психологов в системе дополнительного образования, 45 педагогов-психологов в дошкольных образовательных учреждениях (далее – ДОУ);

- организуется повышение квалификации, специальная подготовка всех категорий работников на базе Красноярского краевого института повышения квалификации и профессиональной переподготовки работников образования (далее – ККИПКиПП);

- функционируют городские методические объединения (далее – ГМО) педагогов-психологов, учителей-логопедов, учителей-дефектологов, социальных педагогов, учителей-предметников;

- организуются мастер-классы, дистанционные семинары-практикумы, консультации, вебинары, муниципальные этапы профессиональных конкурсов «Педагог-психолог года», «Учитель-дефектолог года» на базе муниципального бюджетного учреждения «Методический центр» (далее – МБУ «Методический центр»);

- развивается система оказания психолого-педагогической,

методической и консультативной помощи родителям (законным представителям) обучающихся через работу консультационных пунктов на базе ДОО, консультирования специалистами муниципального бюджетного учреждения дополнительного образования «Социально-образовательный центр» (далее – МБУ ДО «СОЦ»);

– осуществляется сотрудничество с центром психолого-педагогической, медицинской и социальной помощи, действующим на базе краевого государственного бюджетного учреждения социального обслуживания «Центр социальной помощи семье и детям «Норильский» (далее – Центр семьи «Норильский»);

– обеспечивается сотрудничество с центром психолого-педагогической, медицинской и социальной помощи «Жарки» по оказанию консультативной помощи в вопросах воспитания и обучения детей от 7 до 18 лет и их родителям (структурное подразделение КГБОУ «Норильская школа-интернат» (далее – Центр «Жарки»);

– ежегодно в целях выявления и распространения лучшего педагогического опыта по актуальным вопросам проходят городские педагогические чтения «Норильский учитель: опыт прошлого – взгляд в будущее», где педагогические работники и специалисты сопровождения делятся мнениями, идеями, практическими наработками;

– на постоянной основе в составе муниципального бюджетного общеобразовательного учреждения «Гимназия № 5» работает территориальная психолого-медико-педагогическая комиссия (далее – ТПМПК), в функции которой входит оказание консультативной поддержки по вопросам организации специальных образовательных условий, сопровождения обучающихся с ОВЗ разной нозологии;

– на базе муниципального бюджетного общеобразовательного учреждения «Средняя школа № 13» действует муниципальный ресурсный центр дистанционного образования детей с ограниченными возможностями здоровья (далее – МРЦДО), где оказывают консультативную помощь и методическую поддержку в организации дистанционного обучения детей, находящихся на длительном лечении в медицинских организациях;

– на базах всех 36 общеобразовательных учреждений функционируют службы школьной медиации, работают психолого-педагогические консилиумы;

– во всех 36 общеобразовательных учреждениях, 38 дошкольных образовательных учреждениях города Норильска, в соответствии требованиями федерального государственного стандарта для каждой из категории детей, в том числе и для детей с ОВЗ осуществляется комплексное психолого-педагогическое сопровождение в условиях образовательной деятельности, с учетом состояния здоровья и особенностей психофизического развития.

Несмотря на имеющиеся ресурсы психолого-педагогического сопровождения, проводимый мониторинг отражает наличие объективных проблем: - кадровый дефицит (недостаточное количество педагогов-психологов, социальных педагогов, тьюторов в образовательных организациях), среднее количество учащихся школ на одного специалиста составляет 400 – 700 человек;

Должность	Штатная численность на 01.03.2023	Списочная численность
Дошкольное образование		
Педагог-психолог	53,07	45
Учитель-логопед	101,25	82
Учитель-дефектолог	33,75	22
Тьютор	0	0
Общее образование		
Педагог-психолог	92,38	49
Социальный педагог	56,65	35
Учитель-логопед	124,09	58
Учитель-дефектолог	76,9	30
Тьютор	31,09	16
Дополнительное образование		
Педагог-психолог	6,00	5
Социальный педагог	20,00	17

- недостаточность нормативно-правовой базы, регулирующей деятельность специалистов психолого-педагогического сопровождения;
- отсутствие единого подхода в определении целей, задач, содержания, методов работы психологической службы, отсутствие критериев оценки ее эффективности, требований к документации;
- недостаточность профессиональных компетенций педагогов-психологов в области разработки и реализации коррекционно-развивающих, профилактических программ, владения современным диагностическим инструментарием в части освоения обучающимися образовательных программ, их социализации и поведения, в отсутствии навыков организации адресной работы с разными категориями детей и семей, применении современных технологий педагогической поддержки, особенно, в работе с одаренными детьми, с обучающимися с ОВЗ, с девиантным поведением, суицидальными наклонностями;
- не определены требования к обеспечению сопровождения обучающихся (нормирование количества специалистов по отношению к различным категориям детей, за исключением детей с ОВЗ, специальные условия обучения);
- неравномерность оказания психологической помощи участникам образовательных отношений (наибольшее внимание уделяется обучающимся с ОВЗ);
- нет координации действий всех специалистов, оказывающих сопровождение, не всегда реализуется командный подход;
- недостаточная информированность участников образовательных отношений о возможностях получения психологической помощи.

Таким образом, для решения указанных проблем, создания безопасной психологически комфортной, развивающей образовательной среды на всех уровнях системы образования необходима организация деятельности по изменению психологической службы в муниципальной системе образования.

Настоящая модель психологической службы создана в целях определения единых подходов к организации деятельности психологической службы в

муниципальной системе образования и является инструментом управления ее развитием.

Модель психологической службы в системе образования города Норильска (далее – Модель) состоит из следующих компонентов:

- целевого;
- структурно-функционального;
- содержательно-технологического;
- управленческого;
- оценочно-результативного.

I. Целевой компонент Модели

Целью деятельности психологической службы в системе образования города Норильска (далее – Психологическая служба) является объединение и координация усилий нормативно-правового, организационно-методического, информационно-аналитического характера, направленных на оптимизацию условий, совершенствующих оказание комплексной психолого-педагогической и медико-социальной помощи обучающимся (воспитанникам), организационно-методической, консультативной поддержки их родителям (законным представителям) и другим участникам образовательных отношений.

Задачи и планируемые результаты

1. Создание условий для сохранения и укрепления психологического и психического здоровья и развития всех категорий обучающихся и воспитанников, оказание им профессиональной помощи и содействия в трудных жизненных ситуациях:

- оказание психолого-педагогической (профилактической, коррекционной, консультативной, иной) помощи обучающимся и воспитанникам в преодолении тревожности, страхов, расстройств адаптации, а также обучающимся (воспитанникам), оказавшимся в трудной жизненной ситуации, в том числе, пережившим потенциально психотравмирующие события;
- оказание поддержки слабоуспевающим школьникам, обладающим пониженной учебной мотивацией;
- сопровождение одаренных и мотивированных детей;
- оказание психолого-медико-педагогической помощи обучающимся с ОВЗ;
- формирование у обучающихся навыков сохранения своего психологического здоровья (навыки контроля эмоций, конструктивной коммуникации и др.);
- реализация превентивных мероприятий по работе с обучающимися «группы риска» (из неблагополучных семей, находящихся в состоянии посттравматического стрессового расстройства, попавших в трудную жизненную ситуацию, склонных к суициду и другим формам аутоагрессии);
- участие в проектировании и оценке образовательной среды, отвечающей требованиям безопасности и комфортности.

2. Организация и проведение работы по профилактике эмоционального выгорания, личностных и профессиональных деформаций педагогических работников образовательных учреждений.

3. Организация и обеспечение условий повышения уровня квалификации специалистов Психологической службы:

- формирование запроса;

- организация переподготовки и повышения квалификации;
- аккумуляция и трансляция лучших практик и технологий психолого-педагогической помощи.

4. Психолого-педагогическая, методическая и консультативная помощь родителям (законным представителям) обучающихся, в том числе, в рамках деятельности консультационных пунктов на базе ДООУ, консультационного пункта МБУ ДО «СОЦ».

5. Обеспечение доступности и определение порядка оказания психологической помощи и приоритета экстренной консультативной помощи всем участникам образовательных отношений в соответствии с запросом:

- информирование участников образовательных отношений о маршрутах получения психолого-педагогической помощи очно и на основе доступных информационных ресурсов;

- определение порядка осуществления своевременной психологической помощи на основе единого алгоритма действий специалистов.

6. Мониторинг и своевременное выявление проблем и трудностей при организации и осуществлении психологической помощи:

- определение критериев результативности психолого-педагогической деятельности, включающихся в ежегодный системный мониторинг;

- выявление дефицита специалистов психологической службы, актуальных проблем на местах и структуре муниципальной психологической службы.

7. Выстраивание эффективного межведомственного взаимодействия в рамках реализации развития психологической службы в системе образования:

- обеспечение межведомственного взаимодействия со специалистами ТПМПК, отдела по обеспечению деятельности комиссий по делам несовершеннолетних и защите их прав города Норильска Администрации города Норильска (далее – ОДН и ЗП), МБУ ДО «СОЦ», учреждениями здравоохранения и другими заинтересованными организациями;

- актуализация алгоритмов межведомственного взаимодействия.

Показателями достижения результатов можно считать:

- наличие психологической службы в системе образования города Норильска;

- решение проблемы кадрового дефицита специалистов психологической службы.

Нормативным основанием разработки Модели являются:

- Федеральный закон от 29.12.2012 №273-ФЗ «Об образовании в Российской Федерации»;

- Концепция развития психологической службы в системе общего образования и среднего профессионального образования в Российской Федерации на период до 2025 года, утвержденная приказом Министерства просвещения Российской Федерации от 20.05.2022 № СК-7/07вн;

- план мероприятий на 2022 – 2025 годы по реализации концепции развития психологической службы в системе общего образования и среднего профессионального образования в Российской Федерации, утвержденный приказом Министерства просвещения Российской Федерации от 20.05.2022 № СК-7/07вн;

- приказ Министерства труда и социальной защиты Российской Федерации

от 24.07.2015 № 514н «Об утверждении профессионального стандарта «Педагог-психолог (психолог в сфере образования)»;

- приказ Министерства образования и науки Российской Федерации от 20.09.2013 № 1082 «Об утверждении Положения о психолого-медико-педагогической комиссии»;

- федеральные государственные образовательные стандарты;

- распоряжение Министерства просвещения Российской Федерации от 28.12.2020 № Р-193 «Об утверждении методических рекомендаций по системе функционирования психологических служб в общеобразовательных организациях»;

- распоряжение Министерства просвещения Российской Федерации от 09.09.2019 № Р-93 «Об утверждении примерного Положения о психолого-педагогическом консилиуме образовательной организации»;

- распоряжение Министерства просвещения Российской Федерации от 06.08.2020 № Р-75 «Об утверждении примерного Положения об оказании логопедической помощи в организациях, осуществляющих образовательную деятельность».

II. Структурно-функциональный компонент Модели

В состав Психологической службы включены (Приложение 1):

- муниципальное учреждение «Управление общего и дошкольного образования Администрации города Норильска» (далее – Управление);
- МБУ «Методический центр»;
- ТПМПК;
- психологические службы общеобразовательных учреждений, дошкольных образовательных учреждений (далее - ПС);
- психолого-педагогические консилиумы образовательных учреждений (далее – ППк);
- службы школьной медиации;
- консультационные пункты (далее – КП) на базе ДОУ;
- МБУ ДО «СОЦ»;
- МРЦДО;
- ГМО
- организации, с которыми осуществляется межведомственное взаимодействие (ОДН и ЗП, Центр семьи «Норильский», Центр «Жарки», Служба профилактики наркомании отдела молодёжной политики Управления по взаимодействию с общественными организациями и молодежной политике Администрации города Норильска (далее – Служба профилактики наркомании), отдел опеки и попечительства Администрации города Норильска (далее – Отдел опеки и попечительства), учреждения здравоохранения и другие заинтересованные организации).

Управление осуществляет:

- административное управление деятельности Психологической службы;
- реализацию взаимодействия с региональным координатором, а также взаимодействие с министерством образования Красноярского края.

МБУ «Методический центр» обеспечивает организационно-методическое, консультативное, технологическое сопровождение деятельности психологической службы. Организует:

- сопровождение ГМО педагогов-психологов, учителей-логопедов, учителей-дефектологов, классных руководителей, социальных педагогов, педагогов-предметников;
- проведение практических семинаров, мастер-классов, консультаций для педагогов;
- сопровождение конкурсной деятельности;
- повышение квалификации педагогических работников.

ТПМПК:

- своевременно выявляет детей с особенностями в физическом и (или) психическом развитии и (или) отклонениями в поведении;
- проводит комплексное психолого-медико-педагогическое обследование;
- готовит по результатам обследования рекомендации по оказанию им психолого-педагогической помощи и организации их обучения и воспитания, а также подтверждения, уточнения или изменения ранее данных рекомендаций.

Психологические службы ОУ, ДОУ (педагоги-психологи, учителя-логопеды, учителя-дефектологи, социальные педагоги) организуют практическую работу по оказанию психологической помощи и повышению психологической компетентности всех участников образовательных отношений. В дошкольных учреждениях – сопровождение качественной реализации образовательных программ.

Приоритетной задачей *ППк* образовательного учреждения является выявление воспитанников и обучающихся, нуждающихся в создании специальных образовательных условий, сопровождения их развития и обучения, в т.ч. в соответствии с рекомендациями *ТПМПК*:

- диагностическое изучение обучающихся (воспитанников);
- разработка индивидуальных коррекционных программ педагогами, педагогом-психологом, учителем-дефектологом, их согласование с учебными программами;
- анализ успешности усвоения учебного материала;
- разработка рекомендаций педагогам и родителям по психолого-педагогической коррекции трудностей обучения, воспитания и коммуникации учащихся (воспитанников).

Основная цель *служб школьной медиации* состоит в формировании благополучного, гуманного и безопасного пространства (среды) для полноценного развития и социализации детей и подростков, в том числе при возникновении трудных жизненных ситуаций, включая вступление их в конфликт с законом.

Консультационные пункты на базе ДОУ созданы для оказания своевременной консультативной помощи родителям (законным представителям) воспитанников, воспитанникам и педагогическим работникам.

На базе МБУ ДО «СОЦ» осуществляет деятельность консультационный пункт по оказанию профессиональной помощи обратившимся взрослым и детям (личностное (индивидуальное), психолого-педагогическое, экстренное телефонное консультирование).

МРЦДО оказывает консультативную помощь и методическую поддержку организации дистанционного обучения детей, находящихся на длительном лечении в медицинских организациях.

ГМО обеспечивают эффективное профессиональное взаимодействие педагогических работников по обмену опытом, распространению лучших педагогических идей и методик, повышению профессионального мастерства педагогических работников и объединению их творческих инициатив для повышения качества образования.

Концепцией развития психологической службы в системе образования в Российской Федерации на период до 2025 года актуальной задачей создания эффективной психологической службы в системе образования Российской Федерации определено обеспечение внутриведомственного и межведомственного взаимодействия.

В качестве главного фактора эффективного функционирования муниципальной психологической службы, а также ее развития можно рассматривать профессиональное взаимодействие службы с различными организациями в сфере образования, медицины, социальной защиты и т.д.

Это предполагает максимальную открытость муниципальной психологической службы, возможности привлечения ресурсов различных ведомств в решении приоритетных задач, связанных с психологической безопасностью образовательной среды, психологической поддержкой детей из «групп риска», помощью детям, находящимся в тяжелой жизненной ситуации, разработкой системы экстренной психологической помощи и многие другие.

Межведомственное взаимодействие в системе образования города Норильска осуществляется со следующими организациями:

- Центр семьи «Норильский»;
- Центр «Жарки»;
- Служба профилактики наркомании;
- Отдел опеки и попечительства;
- ОДН и ЗП;
- учреждения здравоохранения.

Межведомственное и внутриведомственное взаимодействие позволяет получить следующие ресурсы:

- образовательные ресурсы – методическое обеспечение;
- кадровые ресурсы – привлечение специалистов для решения локальных задач;
- социальный ресурс – сотрудничество с учреждениями системы профилактики и социальной защиты, с медицинскими, общественными и иными организациями.

III. Содержательно-технологический компонент Модели

Основные содержательные направления деятельности Психологической службы:

3.1. Мониторинг ресурсов психолого-педагогического сопровождения и деятельности психологических служб на основе:

- статистических отчетов работы педагогов-психологов образовательных учреждений за учебный год;
- сводной информации о работе педагога-психолога с несовершеннолетними в образовательном учреждении в части выявления лиц, склонных к совершению правонарушений;
- анализа прогнозируемой потребности в кадровом обеспечении Психологической службы, потребности в повышении квалификации специалистов.

3.2. Разработка Модели с учетом имеющихся на территории муниципального образования ресурсов:

- анализ ресурсов;
- разработка Карты доступности получения психолого-педагогической помощи детям и их семьям (Приложение 2);
- составление Модели.

3.3. Разработка дорожной карты по реализации разработанной Модели:

- составление плана мероприятий по развитию Психологической службы.

3.4. Формирование запроса на повышение квалификации:

- анализ прогнозируемой потребности в повышении квалификации специалистов;
- организация повышения квалификации для руководителей образовательных учреждений, педагогических работников, в т.ч. педагогов-психологов;
- развитие профессиональных компетенций педагогов-психологов в процессе освоения программ дополнительного профессионального образования.

3.5. Организация взаимодействия с краевыми координаторами развития Психологической службы по вопросам овладения современным психологическим инструментарием, его апробации:

- обеспечение сотрудничества с Центром «Жарки»;
- адресное сопровождение специалистов Психологической службы.

3.6. Организация методического сопровождения психологических служб образовательных учреждений, в том числе в качестве кризисных служб, включающихся в разбор сложных случаев (например, суицид, жертва насилия и т.п.);

- функционирование ГМО педагогов-психологов, учителей-логопедов, учителей-дефектологов, социальных педагогов.

3.7. Организация межведомственного взаимодействия с органами и организациями, обеспечивающими защиту прав и интересов детей, сопровождение семьи и детства (комиссии по делам несовершеннолетних, органы опеки и попечительства, отделы по делам несовершеннолетних, медицинские организации и организации социальной защиты населения, культуры, спорта и др.):

- выстраивание межведомственного взаимодействия с внутренними и внешними партнерами.

3.8. Организация обеспечения оказания психолого-педагогической помощи семье:

- консультационные пункты на базе ДОУ;
- психологическая помощь законным представителям через организацию городских мероприятий (городской клуб «Семейный многогранник», краевое родительское собрание «Выбор профессии – выбор будущего», консультирование в организациях: МБУ ДО «СОЦ», ТПМПК, Центр семьи «Норильский», Центр

«Жарки»).

3.9. Обеспечение информирования участников образовательных отношений о маршрутах получения психологической помощи в муниципальном образовании город Норильск:

- размещение информации на сайтах образовательных учреждений, сайте Управления, Администрации города Норильска;
- оформление информационных стендов с актуальной информацией в образовательных учреждениях.

3.10. Организация проведения на муниципальном уровне просветительских мероприятий для всех субъектов образования по вопросам психического здоровья, развития детей и подростков, обеспечения психологической безопасности детства:

- проведение «Недели психологии» в ОУ;
- проведение занятий и семинаров для обучающихся по формированию навыков здорового образа жизни и профилактике деструктивного поведения;
- проведение информационно-просветительских мероприятий для родителей (законных представителей) обучающихся и воспитанников, направленных на повышение их компетентности в вопросах психологического и психического здоровья, в том числе с привлечением специалистов из организаций здравоохранения, комиссии по делам несовершеннолетних: краевая акция «Большое родительское собрание», «Семейный многогранник», дни открытых дверей и др.;

– оказание услуг психолого-педагогической, методической и консультативной помощи гражданам, имеющим детей на базе консультационных пунктов ДОО.

3.11. Оформление и тиражирование эффективных муниципальных практик психолого-педагогического сопровождения образовательной деятельности:

- представление эффективных практик психолого-педагогического сопровождения на городских педагогических чтениях;
- размещение лучших практик на сайте МБУ «Методический центр»;
- представление практик в Региональном атласе образовательных практик по направлениям: построение образовательной среды для выявления и индивидуального сопровождения высокомотивированных школьников; практики инклюзивного образования на муниципальном уровне и уровне образовательного учреждения; практики работы специалистов с детьми с ОВЗ; становление и развитие психологической службы на муниципальном уровне и уровне образовательного учреждения.

– привлечение муниципальных средств массовой информации к популяризации деятельности Психологической службы.

3.12. Проведение муниципальных этапов конкурсов профессионального мастерства:

- «Педагог-психолог года», «Учитель-дефектолог года», «Учитель-логопед года»;
- фестиваль лучших инклюзивных практик.

3.13. Организация площадок для профессионального диалога специалистов (семинары, круглые столы, школа молодого специалиста).

IV. Управленческий компонент Модели

Общее управление развитием Психологической службы обеспечивает Управление.

Координация и апробация Модели определена МБУ «Методический центр», обеспечивающему организационно-методическое и консультативное сопровождение образовательных учреждений города, а также взаимодействие с региональными координаторами.

На муниципальном уровне выделяются следующие функции управления:

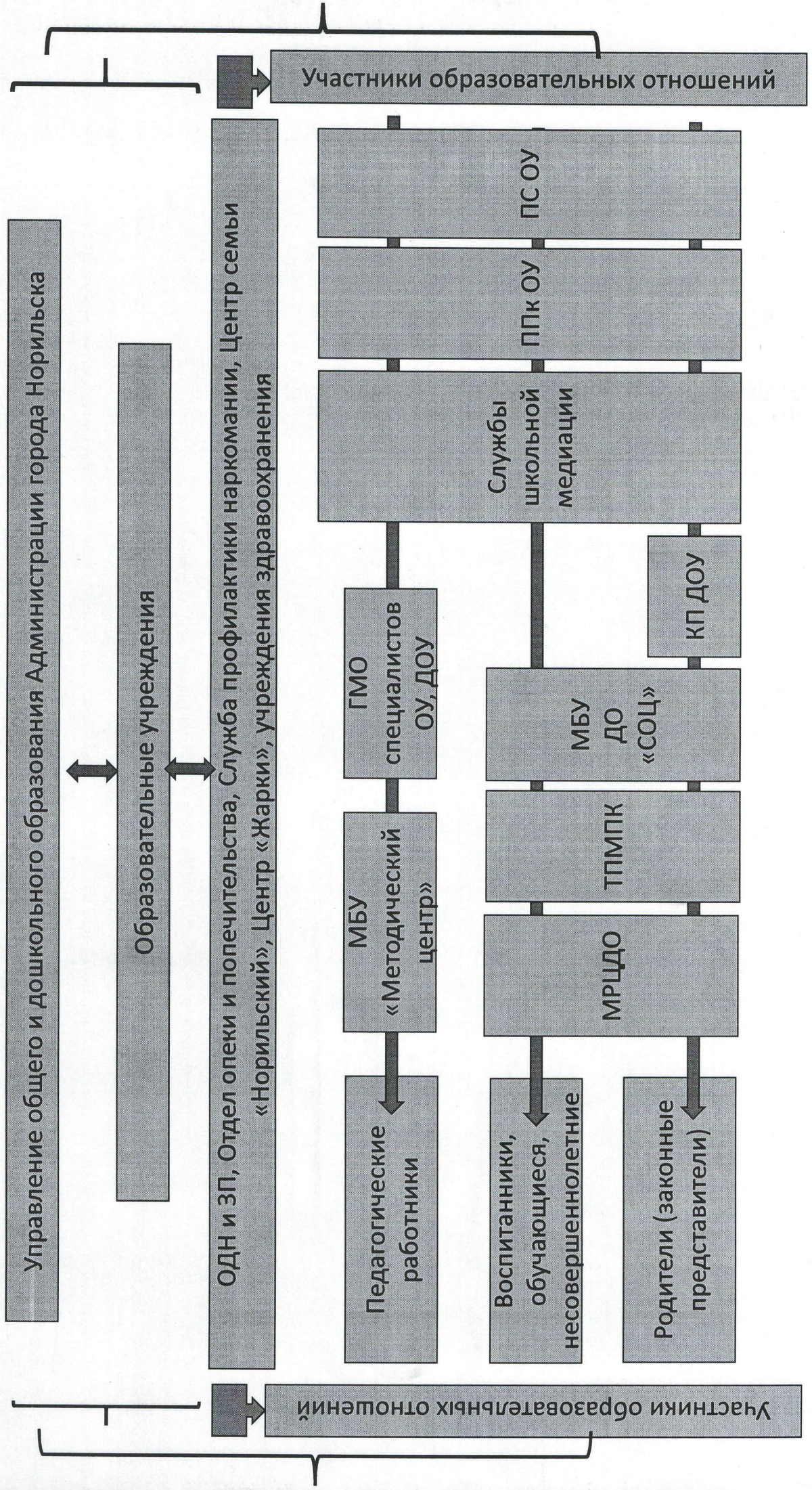
Функции	Управленческие действия	Ответственные
Анализ, целеполагание, планирование деятельности	Анализ ресурсов, имеющихся для создания Психологической службы. Разработка дорожной карты по созданию Психологической службы. Разработка алгоритмов взаимодействия различных учреждений, осуществляющих психолого-педагогическое, медико-социальное сопровождение и ресурсное обеспечение функционирования психологических служб	Управление, МБУ «Методический центр», ОУ, МБУ ДО «СОЦ»
Организация и координация деятельности	Разработка и совершенствование нормативно-правовых документов на муниципальном уровне. Проведение совещаний, семинаров (в том числе, с участием других ведомств). Координация деятельности психологических служб образовательных организаций на муниципальном уровне	Управление, МБУ «Методический центр», ОУ, МБУ ДО «СОЦ»
Методическое сопровождение, мотивация, руководство кадрами	Анализ прогнозируемой потребности в кадровом обеспечении Психологической службы. Выявление образовательных дефицитов специалистов и оформление персонифицированного заказа на их обучение и повышение квалификации	Управление, МБУ «Методический центр»
Мониторинг и контроль	Проведение мониторинговых мероприятий	Управление, МБУ «Методический центр»

V. Оценочно-результативный компонент Модели

С целью обеспечения комплексной оценки эффективности деятельности Психологической службы образовательные учреждения организуют мониторинг деятельности психологических служб образовательных учреждений.

Мониторинг осуществляется на основе:

- анализа статистических отчетов (количественный анализ) педагогов-психологов по итогам работы за учебный год;
- анализа работы педагогов-психологов, других специалистов психологических служб образовательных учреждений;
- изучения сайтов школ по предмет наличия разделов и материалов психолого-педагогической службы;
- ежегодного отчета о прохождении курсов повышения квалификации специалистов сопровождения.



Управление общего и дошкольного образования Администрации города Норильска

Образовательные учреждения

ОДН и ЗП, Отдел опеки и попечительства, Служба профилактики наркомании, Центр семьи «Норильский», Центр «Жарки», учреждения здравоохранения

ГМО специалистов ОУ, ДОУ

МБУ «Методический центр»

Службы школьной медиации

МБУ ДО «СОЦ»

ТТПМК

МРЦДО

ППОУ

ППк ОУ

ПСОУ

КП ДОУ

Педагогические работники

Воспитанники, обучающиеся, несовершеннолетние

Родители (законные представители)

Участники образовательных отношений

Участники образовательных отношений

Карта доступности получения психолого-педагогической помощи детям и их семьям

№	Организация, осуществляющая психолого-педагогическое сопровождение	Направление работы	Адрес	Контактные данные
1.	Управление	Обеспечение развития системы образования в интересах формирования социально активной, гармонично развитой, творческой личности, на основе духовно-нравственных ценностей народов РФ, исторических и национально-культурных традиций в соответствии с особенностями и возможностями региона	г. Норильск, ул. Кирова, д. 34а	43-72-00, uo@norduo.ru
2.	МБУ «Методический центр»	Совершенствование деятельности образовательных учреждений, направленной на повышение качества и эффективности образовательной деятельности, повышение профессиональной компетентности педагогических и руководящих кадров в соответствии с современными требованиями	г. Норильск, ул. Кирова, д. 20А	23-88-49, 23-88-50 http://мц.норильск-обр.рф/ it.center@norcom.ru
3.	ТПМПК	Проведение комплексного психолого-медико-педагогического обследования и подготовки по результатам обследования рекомендаций по оказанию помощи и организации обучения и воспитания детей	г. Норильск, ул. Талнахская, д.10 А	43-14-90 ntrmpk@mail.ru
4.	ОДН и ЗП	Предупреждение правонарушений и антиобщественных действий	г. Норильск, ул. Кирова, д. 29, кабинеты: 13, 14	43-71-45 kdn-norilsk@norilsk-city.ru

		<p>несовершеннолетних, выявление и устранение причин и условий, способствующих этому</p>		
5.	<p>Отдел опеки и попечительства Администрации города Норильска</p>	<p>Осуществление приема граждан по вопросам опеки, защиты прав и интересов несовершеннолетних, а также надзора за правами несовершеннолетних и совершеннолетних недееспособных лиц</p>	<p>г. Норильск, Ленинский проспект, д. 1, эт.2</p>	<p>В режиме предварительной записи по телефону: 43-72-04 43-72-04 (приемная), oreka@norilsk-city.ru</p>
6.	<p>МБУ ДО «СОЦ»</p>	<p>Оказание консультационным пунктом профессиональной помощи обратившимся взрослым и детям (личностное (индивидуальное), психолого-педагогическое, экстренное телефонное консультирование)</p>	<p>г. Норильск, ул. Мира, д. 3</p>	<p>46-81-96 (приемная тел./факс) 46-89-04 (зав. отделом социальной педагогики и психолого-педагогического сопровождения, направление психолого-педагогическое сопровождение) E-mail: svt-n@mail.ru Сайт: http://www.soc-norilsk.com</p>
7.	<p>Центр семьи «Норильский»</p>	<p>Оказание помощи в решении семейных проблем, разрешении конфликтов во взаимоотношениях с близкими людьми, в преодолении различных жизненных ситуаций</p>	<p>г. Норильск, ул. Б.Хмельницкого, д.20</p>	<p>Ежедневно с 9.00 до 20.00, кроме субботы и воскресенья 42-22-27 (запись к детским специалистам-психологам), 42-22-00 (запись к специалистам-психологам)</p>

			психологам по семейным вопросам) сайт: http://csnorilsk.ru
8.	Центр «Жарки»	Оказание помощи детям от 7 до 18 лет и их родителям в вопросах воспитания и обучения. Психолого-педагогическое консультирование учащихся, родителей и педагогических работников	г. Норильск, ул. Талнахская, д. 49 «А» specintemat@rambler.ru 34-76-23
9.	Служба профилактики наркомании	Оказание психологической помощи детям, подросткам и их родителям, оказание психологической экстренной помощи населению	43-70-77 (круглосуточный телефон экстренной психологической помощи) 8-906-902-34-82 (круглосуточный телефон экстренной психологической помощи)
10.	Единый общероссийский телефон доверия	Оказание психологической помощи детям, подросткам и их родителям	8-800-2000-122 (круглосуточно)